

# MACH MAL DEINS BASKETBALLKORB

Vom Bett aus ein paar Körbe werfen? Warum eigentlich nicht! Unser Basketballkorb macht sich super in jedem Zimmer – und kann für größere Dunking-Contests natürlich auch draußen aufgehängt werden!

## DAS BRAUCHT IHR



## EUER MATERIAL

- 2 Dachlatten, 24 x 48 mm, 2 m Länge
- Aluleiste, 2 x 20 mm, 1 m Länge
- Holzleiste, 5 x 20 mm, 1 m Länge
- Kupfer-Effekt-Lackspray
- Makramee-Garn, 5mm
- 10 Schrauben, 4 x 25 mm
- 2 Metrische Schrauben, M6 x 30 mm mit zugehörigen M6-Muttern
- Unterlage zum Sprühen

## EUER WERKZEUG

- Akkuschrauber
- Bohraufsätze, 5 und 6 mm
- Japansäge, alternativ Stichsäge
- Kreppband
- Schlitzschraubendreher
- Schleifpapier K80-100
- Zange
- Gehörschutz
- Schutzbrille
- Bleistift
- Filzstift
- Eimer
- Schere
- Zollstock

DIY LEVEL



DIE PRODUKTLISTE  
FINDET IHR DIREKT  
NACH DER ANLEITUNG!

**MACH  
MAL**  
mit **OBI**

► Noch mehr coole DIYs und kreative Ideen gibt's unter [machmalmit.obitat](http://machmalmit.obitat).



# BASKETBALLKORB

## UND SO WIRD'S GEMACHT

**MACH  
MAL**  
mit **OBI**

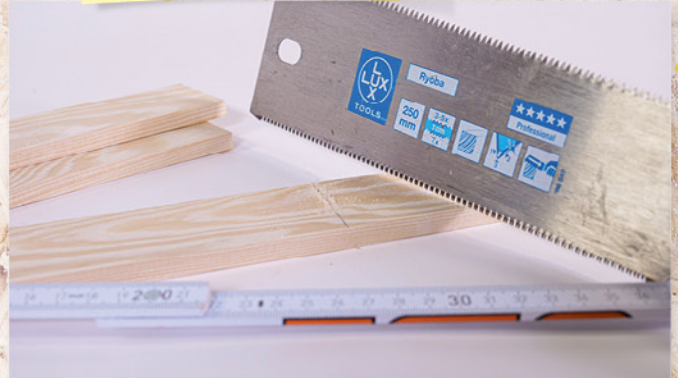
### Hinweis

Tragt beim Sägen mit der Japansäge schnittfeste Handschuhe und seid vorsichtig!

### 1. DAS BRETT



Zuerst sägt ihr die Dachlatten zurecht. Ihr braucht fünf jeweils 52 cm lange Stücke.

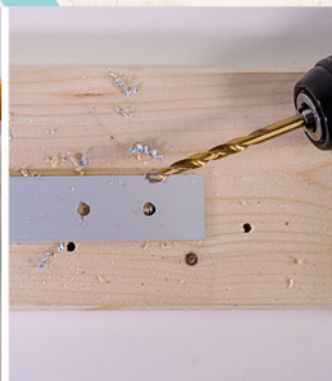
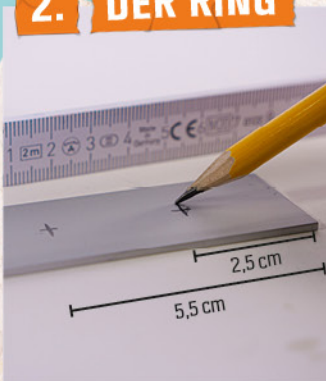


Die schmalere Holzleiste zersägt ihr in zwei jeweils 23 cm lange Stücke.



Jetzt legt ihr die schmalere Holzleiste auf die fünf dickeren Dachlatten. Eine ca. 5 cm vom rechten und eine ca. 5 cm vom linken Rand entfernt. Dann nehmt ihr den Akkuschauber und schraubt alle Teile mit je fünf Schrauben (4 x 25 mm) pro Holzleiste zusammen.

### 2. DER RING



Macht euch jetzt Markierungen auf der Aluleiste: Sowohl links als auch rechts braucht sie zwei Löcher: Jeweils eins mit 5,5 cm Abstand zum seitlichen Rand und daneben eins mit 2,5 cm Abstand zum seitlichen Rand. **Setzt eure Schutzbrille auf und bohrt die Löcher mit dem 6-mm-Aufsatz. Benutzt eine stabile Unterlage, zum Beispiel ein übriggebliebenes Stück eurer Aluleiste oder einen Holzrest.**



Jetzt macht ihr noch eine weitere Markierung 10 cm vom seitlichen Rand entfernt. Von dort aus macht ihr fortlaufend weitere Markierungen in 10-cm-Abständen. Nehmt für die Löcher den 5-mm-Bohraufsatz.



# BASKETBALLKORB

## UND SO WIRD'S GEMACHT

### Hinweis

Tragt beim Arbeiten mit dem Sprühlack Handschuhe und eine Maske. Achtet darauf, keinen Sprühnebel einzusatmen und verwendet die Farbe am besten draußen auf einer Unterlage.

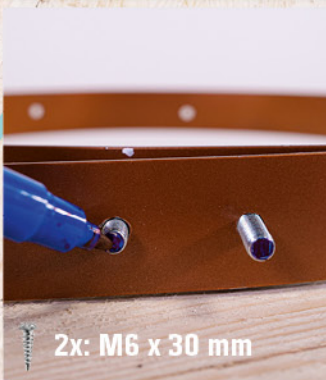
**MACH  
MAL**  
mit **OBI**



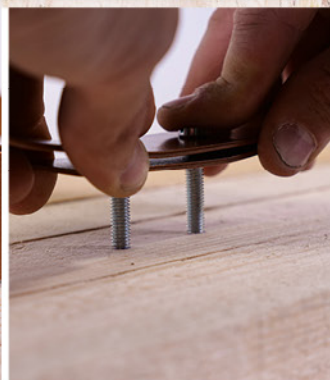
Dann nehmt ihr den Eimer und biegt die Aluleiste so darum herum, dass sich die Löcher an den Enden der Aluleiste überlappen.



Vor dem Lackieren muss das Aluminium zunächst gut angeschliffen werden. Denn Aluminium hat eine Oxidschicht, die sonst dafür sorgen würde, dass eure Farbe nicht gut haftet! Nach dem Schleifen könnt ihr die Aluleiste mit eurem Lack besprühen. Anschließend heißt es: Trocknen lassen.



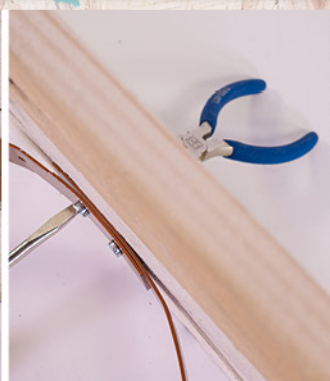
2x: M6 x 30 mm



Führt die Enden der Aluleiste zusammen und steckt die metrischen Schrauben hindurch. Markiert dann die Unterseiten der Schrauben mit eurem Filzstift an und drückt sie mittig auf die zweite Dachlatte von unten. So überträgt ihr ganz easy die Markierungen für euren Bohrer!



Nehmt den 6-mm-Bohraufsatz und bohrt eure Löcher dort, wo die Filzstift-Abdrücke zu sehen sind. Bohrt dabei komplett durch die Latten hindurch.



Jetzt verschraubt ihr den Ring mit dem Brett. Nehmt dann die zu den metrischen Schrauben gehörenden Muttern. Die Muttern könnt ihr auf der Rückseite mit einer Zange festhalten, während von vorne die Schrauben reingedreht werden. Das geht am besten zu zweit!



# BASKETBALLKORB

## UND SO WIRD'S GEMACHT



### 3. DAS NETZ



Von eurem Makramee-Garn braucht ihr acht 1,40-m-Stücke. Als Längen-Markierung benutzt ihr einfach euer Kreppband: Ihr nehmt also euer Garn, messt 1,40 m ab, wickelt an dieser Stelle Kreppband herum, messt von dort aus wieder 1,40 m ab, klebt auch hier wieder Kreppband um das Garn usw. Wenn ihr acht Stücke abgemessen habt, schneidet ihr das Garn einfach an euren Kreppband-Markierungen mittig durch. So habt ihr direkt alle Enden abgeklebt, was dazu führt, dass das Garn nicht ausfranzt, während ihr es verarbeitet.



Jetzt zieht ihr das Makramee-Garn durch die Löcher des Rings und knotet es jeweils auf der Hälfte der Länge (also bei 70 cm) fest.



Um das für Basketballkörbe typische Rautenmuster zu erhalten, verknötet ihr jeweils einen der nebeneinanderliegenden Stränge miteinander. Dazu nehmt ihr beide Stränge zusammen in die Hand und verbindet sie zu einem einfachen Knoten. Von dort aus nehmt ihr euch wieder jeweils einen der beiden Stränge der nebeneinanderliegenden Knoten usw. Wenn ihr fertig seid, könnt ihr das Kreppband wieder von den Garn-Enden entfernen.



An der obersten Dachlatte der Halterung bohrt ihr zwei Löcher im Abstand von 4 cm zum oberen Rand sowie jeweils zum rechten und linken Rand. Hier kommen die Schrauben zur Befestigung an eurer Wand rein.

**Und schon ist alles bereit für euren ersten Treffer!**

# PRODUKTE, DIE IHR BENÖTIGT:



## EUER MATERIAL

 **Dachlatten: Latte Fichte/Tanne sägerau 24 mm x 48 mm x 2000 mm**

Art.-Nr. 9268301

 **Aluleiste: BA-Profil flach Natur 2 mm x 20 mm x 1000 mm**

Art.-Nr. 2324556

 **Holzleiste: Rechteckleiste Eiche 20 mm x 5 mm Länge 1000 mm**

Art.-Nr. 1606300

 **Kupfer-Effekt-Lackspray: OBI Kupfereffekt Lack Spray hochglänzend 400 ml**

Art.-Nr. 7925605

 **Makramee-Garn: Makramee Rope 5 mm 500 g gedreht Creme**

Art.-Nr. 1363183

 **Schrauben, 4 x 25 mm: LUX Universalschraube Ø 4 mm x 25 mm Edelstahl 15 Stück**

Art.-Nr. 7620453

 **Metrische Schrauben M6 x 30 mm: LUX Senkkopf Gewindeschraube M6 x 30 mm Verzinkt  
Innensechskant 8 Stk m. Muttern**

Art.-Nr. 7608383

## EUER WERKZEUG

 **Akkuschrauber: LUX Akku-Bohrschrauber-Set 1 PowerSystem A-BS-20**

Art.-Nr. 9438623

 **Bohraufsätze 5 und 6 mm: LUX Holzbohrer-Set Ø 3 mm - 10 mm 8-teilig**

Art.-Nr. 1201490

 **Japansäge: LUX Japansäge Ryoba Professional 250 mm**

Art.-Nr. 1837160

 **Kreppband: LUX Flachkrepp Klebeband 50 m x 30 mm**

Art.-Nr. 2750941

 **Schlitzschraubendreher: LUX Schraubendreher Schlitz 100 mm Professional**

Art.-Nr. 2468296

 **Schleifpapier: LUX Metall-Schleifpapier K80**

Art.-Nr. 1677319

 **Zange: LUX Zangen-Set Comfort 3-teilig**

Art.-Nr. 6163745

 **Gehörschutz: LUX Kapselgehörschutz Blau SNR 24 dB**

Art.-Nr. 5279112

 **Schutzbrille: LUX Schutzbrille mit Band Transparent**

Art.-Nr. 6081582

# PRODUKTE, DIE IHR BENÖTIGT:



## DAS HABT IHR BESTIMMT ZUHAUSE

- Bleistift
- Filzstift
- Eimer
- Schere
- Unterlage zum Sprühen
- Zollstock



# SICHER IST SICHER

**Sogar unsere Profis Julia Beautx und HeyMoritz bekommen Unterstützung von unserem MACH MAL mit OBI Team. Beim Bauen sollte also immer ein Erwachsener mitmachen.**



## RECHTLICHE HINWEISE

Die in dieser Anleitung abgebildeten Schritte und Hinweise stellen eine Empfehlung für ein mögliches Vorgehen dar und erheben keinen Anspruch auf allgemeine Verbindlichkeit oder eine bestmögliche Verfahrensweise. Gleichwohl raten wir selbstverständlich zur Beachtung und Aufbewahrung. Wir übernehmen keine Verantwortung für etwaige Folgen eines nicht sach- und fachgerechten Vorgehens sowie bei Fehlgebrauch bzw. nicht bestimmungsgemäßem Gebrauch. Eine Beschränkung gesetzlicher Rechte und Ansprüche ist damit nicht verbunden. Es ist auf die persönliche Sicherheit und insbesondere ein geeignetes Arbeitsumfeld zu achten. Die hierzu notwendigen Vorkehrungen müssen getroffen und im Zweifelsfall eine Information bei einem Fachmann eingeholt werden. Die individuellen Fertigkeiten müssen realistisch eingeschätzt und bei Unsicherheit fachkundige Unterstützung dazu geholt werden. Wir sind um größte Genauigkeit in allen Details bemüht. Holz ist ein lebendes Material und kann sich unter Einfluss von Temperatur, Feuchtigkeit, Trockenheit und Sonneneinstrahlung verändern. Aufgrund der besonderen Beschaffenheit des Materials kann es zu geringfügigen Abweichungen der Maße kommen.

Die OBI Bau- und Heimwerkermärkte Systemzentrale GmbH schließt bei nicht sach- und fachgerechter Montage entsprechend der Anleitung sowie bei Fehlgebrauch von Materialien und Werkzeugen eine Haftung vorsorglich ausdrücklich aus. Die hier aufgeführten Bauweisen stellen nur eine Empfehlung dar. Je nach Vor-Ort-Bedingungen und Nutzung können Änderungen nötig sein. Etwaige gesetzliche Ansprüche werden hierdurch nicht eingeschränkt. Bei der Umsetzung ist auf die Einhaltung der persönlichen Sicherheit zu achten, wenn notwendig muss entsprechende Schutzausrüstung getragen werden. Elektronische Arbeiten dürfen ausschließlich von Elektrofachkräften (DIN VDE1000-10) ausgeführt werden. Eine realistische Einschätzung der Fähigkeiten ist erforderlich und bei Unsicherheit ist ein erfahrener Umsetzungshelfer hinzuzuholen. Die Arbeiten dürfen nicht ausgeführt werden, wenn die einschlägigen Sicherheitsbestimmungen nicht vertraut sind.