

# MACH MAL DEINS

## GREIFARM

Vor euch ist jetzt nichts mehr sicher! Mit unserem praktischen Greifarm stellt Entfernung kein Hindernis mehr dar und auch die weitentfernteste Tüte Chips kann vor den Nasen der anderen wegschnappt werden! Wie der verlängerte Arm gebaut wird, zeigen wir hier.

### Hinweis

Dieses DIY macht viel Spaß, muss aber verantwortungsvoll benutzt werden. Greift damit nicht nach anderen Menschen, sondern nur nach Objekten, die nicht kaputt gehen können!

### DAS BRAUCHT IHR



### EUER MATERIAL

- 2 Flaschendeckel
- 15 Mundspatel
- 13 Zahnstocher

### EUER WERKZEUG

- Akkuschauber
- Bohraufsatz 2 mm
- Cutter
- Heißklebepistole
- Laubsäge
- Schleifpapier K80
- Zange

DIY LEVEL



DIE PRODUKTLISTE  
FINDET IHR DIREKT  
NACH DER ANLEITUNG!

**MACH  
MAL**  
mit **OBI**



# GREIFARM

## UND SO WIRD'S GEMACHT

### Hinweis

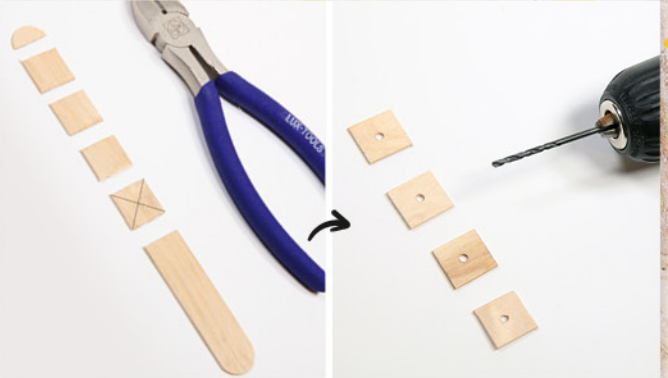
Tragt beim Arbeiten mit der Heißklebepistole Handschuhe. Der Kleber kann ganz schön heiß werden.

**MACH  
MAL**  
mit **OBI**

### 1. DER ARM



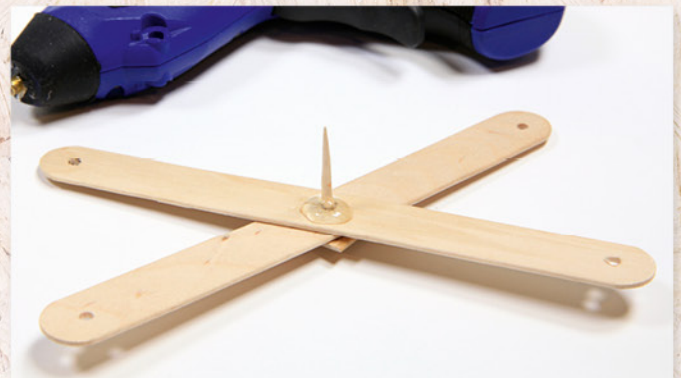
Zeichnet bei 10 eurer 15 Mundspatel die Mitte ein. Markiert auch an den beiden Enden eurer Spatel Punkte. Achtet darauf, dass die Markierungen auf allen Holzstücken identisch sind. Bohrt jetzt in jedes der 10 Hölzer drei Löcher mit dem 2 mm Bohraufsatz.



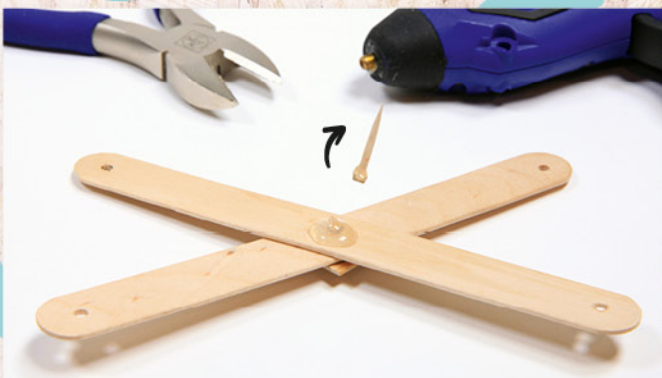
Mit der Zange schneidet ihr bei zwei eurer Spatel die Rundungen ab und zerteilt die geraden Teile in Quadrate. Bohrt mit dem 2 mm Bohraufsatz in jedes Quadrat mittig ein Loch. Am leichtesten findet ihr die Mitte, wenn ihr auf einem Quadrat zwei Diagonalen einzeichnet.



Nehmt euch die Zahnstocher und halbiert sie mit der Zange. Dann steckt in jedes euer 13 Quadrate eine Zahnstocherhälfte – lasst dabei die spitze Seite nach oben schauen. **Wichtig:** Achtet darauf, dass ihr euch an den Spitzen nicht verletzt. Fixiert den Zahnstocher mit ein wenig Heißkleber und passt dabei auf eure Finger auf – der Kleber ist sehr heiß!



Sobald der Kleber getrocknet ist positioniert ihr einen Zahnstocher-Quadrat mit der Spitze nach oben und steckt zwei Spatel darauf. Fixiert den Zahnstocher von oben mit ein wenig Heißkleber. Wiederholt diesen Schritt fünfmal. Wieder gilt: **Vorsicht mit dem Heißkleber und den Zahnstocherspitzen!**



Ist der Kleber getrocknet, könnt ihr den überstehenden Zahnstocher mit der Zange abknipsen.



Legt eure zusammengesteckten Hölzer mit dem Quadrat nach unten nebeneinander und faltet sie alle gleich auf, sodass die oberen Spatel parallel zueinander liegen.



# GREIFARM

## UND SO WIRD'S GEMACHT

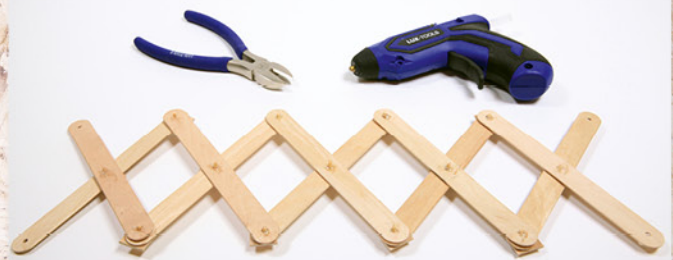
**MACH  
MAL**  
mit **OBI**

### Hinweis

Tragt beim Sägen mit der Laubsäge schnittfeste Handschuhe und seid vorsichtig!



Schiebt die einzelnen X jetzt aneinander. Es muss immer ein oben liegendes Holzstück mit einem unten liegenden Holzstück verbunden werden. Steckt sie mit euren restlichen Zahnstocher-Quadraten fest.



Wie vorhin fixiert ihr die Zahnstocher von oben mit etwas Heißkleber. Ist der Kleber getrocknet, können die Zahnstocher wieder gekürzt werden.

## 2. DIE GREIFER



Ein richtiger Greifarm benötigt natürlich auch richtige Greifer. Hier könnt ihr eine beliebige Form wählen. Wir haben in die Hälfte eines Mundspatels eine leichte Rundung gezeichnet und diese Form dann mit der Laubsäge ausgesägt. Nehmt den ersten Greifer als Schablone für den zweiten, so bekommt ihr zwei gleiche Teile.



Befestigt eure Greifer mit etwas Heißkleber vorne am Arm.



# GREIFARM

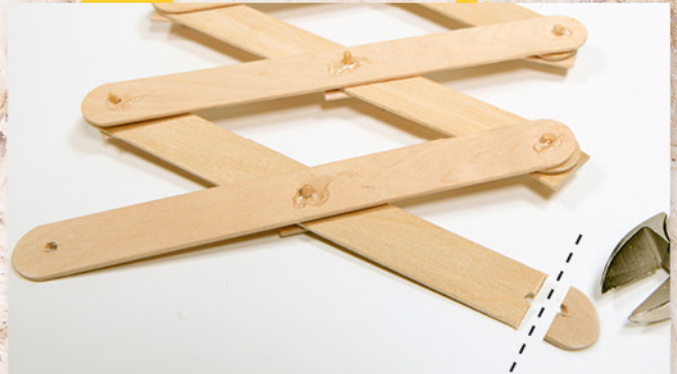
## UND SO WIRD'S GEMACHT



### 3. DER GRIFF



Für den Griff müsst ihr vorsichtig den oberen Teil aus euren Flaschendeckeln herausschneiden, ihr braucht nur die zwei entstandenen Ringe. **Das Plastik der Deckel kann ganz schön rutschig sein, seid also besonders vorsichtig mit dem Cutter und schneidet immer nur vom Körper weg!** Verwendet eine schnittfeste Unterlage und wenn ihr damit fertig seid, die Klinge einfahren nicht vergessen.



Um den Griff auf der anderen Seite befestigen zu können, knipst ihr die Rundungen der Spatel auf der Griff-Seite eures Greifarms ab.



Drückt die Flaschenringe flach zusammen und schneidet mit der Zange einen Schlitz hinein. Jetzt könnt ihr sie auf die gekürzten Spatel eures Greifarms stecken und sie mit ein wenig Heißkleber befestigen. **Und sobald der Kleber getrocknet ist, wird knallhart durchgegriffen – mit eurem neuen Greifarm!**

### CHALLENGE

So ein Greifarm ist zwar praktisch und macht jede Menge Spaß! Findet heraus, wer von euch am geschicktesten ist und veranstaltet einen Greif-Contest oder versucht geschickt Gegenstände in Gläsern abzulegen.

# PRODUKTE, DIE IHR BENÖTIGT:



## EUER WERKZEUG

### **Akkuschrauber: LUX Akku-Bohrschrauber-Set 1 PowerSystem A-BS-20**

Art.-Nr. 9438623

### **Bohraufsatz 2 mm: LUX Holzbohrer-Set Ø 3 mm - 10 mm 8-teilig**

Art.-Nr. 1201490

### **Cutter: LUX Cutter-Set 2-teilig 9 mm und 18 mm Classic**

Art.-Nr. 2464147

### **Heißklebepistole: LUX Akku-Heißklebepistole AHKP-3,6/1,7**

Art.-Nr. 7752538

### **Laubsäge: LUX Laubsägebogen Classic**

Art.-Nr. 1146562

### **Laubsäge: LUX Laubsägeblätter Holz Größe 3 Comfort allseitig schneidend**

Art.-Nr. 1146661

### **Schleifpapier: LUX Holz-Schleifpapier K80**

Art.-Nr. 1677160

### **Zange: LUX Zangen Set Classic**

Art.-Nr. 2998987

## DAS HABT IHR BESTIMMT ZUHAUSE

- Flaschendeckel
- Mundspatel
- Zahnstocher



# SICHER IST SICHER

**Sogar unsere Profis Julia Beautx und HeyMoritz bekommen Unterstützung von unserem MACH MAL mit OBI Team. Beim Bauen sollte also immer ein Erwachsener mitmachen.**



## RECHTLICHE HINWEISE

Die in dieser Anleitung abgebildeten Schritte und Hinweise stellen eine Empfehlung für ein mögliches Vorgehen dar und erheben keinen Anspruch auf allgemeine Verbindlichkeit oder eine bestmögliche Verfahrensweise. Gleichwohl raten wir selbstverständlich zur Beachtung und Aufbewahrung. Wir übernehmen keine Verantwortung für etwaige Folgen eines nicht sach- und fachgerechten Vorgehens sowie bei Fehlgebrauch bzw. nicht bestimmungsgemäßem Gebrauch. Eine Beschränkung gesetzlicher Rechte und Ansprüche ist damit nicht verbunden. Es ist auf die persönliche Sicherheit und insbesondere ein geeignetes Arbeitsumfeld zu achten. Die hierzu notwendigen Vorkehrungen müssen getroffen und im Zweifelsfall eine Information bei einem Fachmann eingeholt werden. Die individuellen Fertigkeiten müssen realistisch eingeschätzt und bei Unsicherheit fachkundige Unterstützung dazu geholt werden. Wir sind um größte Genauigkeit in allen Details bemüht. Holz ist ein lebendes Material und kann sich unter Einfluss von Temperatur, Feuchtigkeit, Trockenheit und Sonneneinstrahlung verändern. Aufgrund der besonderen Beschaffenheit des Materials kann es zu geringfügigen Abweichungen der Maße kommen.

Die OBI Bau- und Heimwerkermärkte Systemzentrale GmbH schließt bei nicht sach- und fachgerechter Montage entsprechend der Anleitung sowie bei Fehlgebrauch von Materialien und Werkzeugen eine Haftung vorsorglich ausdrücklich aus. Die hier aufgeführten Bauweisen stellen nur eine Empfehlung dar. Je nach Vor-Ort-Bedingungen und Nutzung können Änderungen nötig sein. Etwaige gesetzliche Ansprüche werden hierdurch nicht eingeschränkt. Bei der Umsetzung ist auf die Einhaltung der persönlichen Sicherheit zu achten, wenn notwendig muss entsprechende Schutzausrüstung getragen werden. Elektronische Arbeiten dürfen ausschließlich von Elektrofachkräften (DIN VDE1000-10) ausgeführt werden. Eine realistische Einschätzung der Fähigkeiten ist erforderlich und bei Unsicherheit ist ein erfahrener Umsetzungshelfer hinzuzuholen. Die Arbeiten dürfen nicht ausgeführt werden, wenn die einschlägigen Sicherheitsbestimmungen nicht vertraut sind.