

MACH MAL DEINS SCHMINKTISCH

Spieglein, Spieglein an der Wand? Nein, ab jetzt steht der Spiegel auf dem Schminktisch! Und den kann man aufstellen, wo man will. Hier finden endlich alle Beauty-Produkte ihren ganz individuellen Platz.



INFO

Die Bretter für euren Schminktisch könnt ihr ganz einfach beim OBI Zuschnittservice auf die gewünschte Größe bringen lassen. Das spart euch jede Menge Arbeit und Zeit.

DAS BRAUCHT IHR



EUER WERKZEUG

- Akkuschrauber
- Bohraufsatz 4 mm
- Senker
- Stichsäge
- Kartuschenpresse
- Zollstock
- Bleistift

EUER MATERIAL

Für den Schminktisch:

- Möbelpalette
- Tischlerplatte 80 x 55 cm
- 2 Bretter, Douglasie (A) 14,5 x 1,8 x 54 cm
- 3 Bretter, Douglasie (B) 14,5 x 1,8 x 22,5 cm
- Brett, Douglasie (C) 12,5 x 1,8 x 22,5 cm
- Brett, Douglasie 14,5 x 1,8 x 80 cm
- 2 Kanthölzer, die zusammen etwa 88 cm breit sind (1 x 54 mm, 1 x 34 mm), Länge 80 cm
- 4 Tischbeine
- Glasplatte 42 x 80 cm
- Spiegel 32 x 54 cm
- Lichterkette selbstklebend
- 39 Schrauben 4 x 50 mm
- 4 Schrauben 5 x 80 mm
- 16 Schrauben 3 x 25 mm
- Acryldichtstoff oder Spiegelklebeband

Für die Schubladen:

- 2 Bretter, Douglasie 14,5 x 1,8 x 32 cm
- 2 Sperrholzplatten 46 x 21 x 0,8 cm
- 4 Kanthölzer 7,4 x 2,4 x 46 cm
- 4 Kanthölzer 4,4 x 2,4 x 21 cm
- 32 Schrauben 4 x 50 mm

DIY LEVEL



DIE PRODUKTLISTE
FINDET IHR DIREKT
NACH DER ANLEITUNG!

**MACH
MAL**
mit **OBI**

DIY-SCHMINKTISCH

UND SO WIRD'S GEMACHT

**MACH
MAL**
mit **OBI**

Hinweis

Seid vorsichtig im Umgang
mit der Stichsäge!
Passt gut auf eure Finger auf
und tragt eine Schutzbrille!

1. DER TISCH



Nehmt euch den Bleistift und euren Zollstock und markiert auf der Palette die rechte Kante des Mittelbalkens auf allen Querstreben. Wiederholt das auf der Rückseite der Palette. Sägt dann mit der Stichsäge entlang der Markierung, sodass ihr zwei Palettenteile erhaltet.



Jetzt braucht ihr die beiden 80 cm langen Kanthölzer, die zusammen 85 mm breit sind. Das dünnere von beiden wird mit der breiteren Seite aufliegend auf die schmalere Seite des dickeren Kantholzes geschraubt. Achtet darauf, dass beide Kanthölzer auf einer Seite bündig abschließen. Um die beiden Hölzer miteinander zu verschrauben, braucht ihr 3 Löcher. Messt von einer Seite 5 cm, 38 cm und 75 cm ab. Hier positioniert ihr je ein Loch. Bohrt die Löcher mit dem 4 mm Bohraufsatz vor und verwendet dann den Senker. So könnt ihr die Kanten eures Bohrlochs abschrägen und die Schraube verschwindet später nahtlos im Holz. Dreht dann je eine Schraube in euer Bohrloch. Verwendet dazu den Akkuschrauber.



Die Konstruktion aus den beiden Kanthölzern soll die schmalere Hälfte eurer Möbelpalette stabilisieren. Legt sie dazu mit dem waagrecht angebrachten Kantholz nach unten in die Lücke, wo zuvor der Mittelbalken die Bretter eurer Palette verbunden hatte.

Die Bretter müssen jetzt mit Kanthölzern verschraubt werden. Bohrt dafür je ein Loch in die Mitte des Bretts, verwendet den Senker und verschraubt es mit dem Kantholz. Wenn ihr damit fertig seid, wiederholt das Bohren, Senken und Verschrauben auf der Rückseite. Fertig ist eure Tischplatte!



Die fertige Tischplatte wird jetzt an das größere Palettenteil geschraubt. Stellt es auf und dreht es mit der Seite, an die ihr die Kanthölzer geschraubt habt, zum anderen Palettenteil hin. Hier sollte die Seite mit den 3 Querstreben oben liegen. Jetzt könnt ihr die Bohrlöcher auf den Brettern eurer Tischplatte vorbohren. Zeichnet je ein Bohrloch auf den zwei äußeren Brettern ein, beim mittleren Teil zwei. Bohrt die Löcher dann mit dem 4 mm Bohraufsatz vor. Am besten legt ihr die Tischplatte dazu wieder hin. Verschraubt anschließend die beiden Paletten mit den 5 mm x 80 mm Schrauben.

DIY-SCHMINKTISCH

UND SO WIRD'S GEMACHT

**MACH
MAL**
mit **OBI**

TIPP

Euch ist beim Verschrauben, Sägen oder Bohren etwas weiße Farbe abgesplittert? Kein Problem. Bessert die Stellen einfach mit ein bisschen weißer Sprühfarbe nach. Macht das am besten draußen und tragt dabei eine Maske und Handschuhe.



Jetzt muss die fertige Tischlerplatte außen auf die untere, noch nicht verschraubte Seite eurer Tischplatte montiert werden. Bohrt auf der Platte rechts und links je drei Löcher vor. Sie sollten gleichmäßig und symmetrisch verteilt sein. Schraubt die Platte dann mit 6 Schrauben fest.

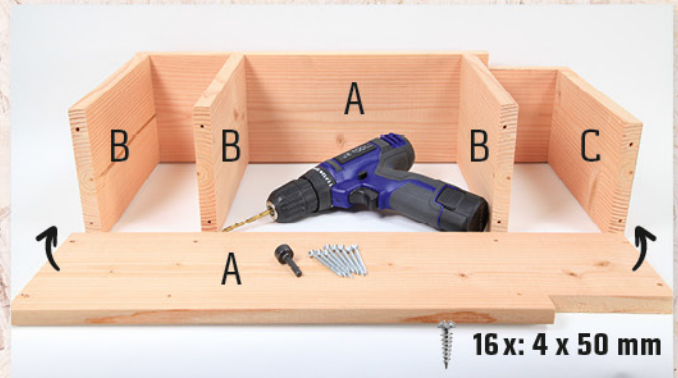


Jetzt geht's an die Tischbeine. Sie sollten alle vier im gleichen Abstand zur Kante angebracht werden. Lasst etwa 3 cm Abstand zum Rand eurer Platte. Schraubt die Beine mit je vier 3 x 25 mm Schrauben fest.

2. DAS REGAL



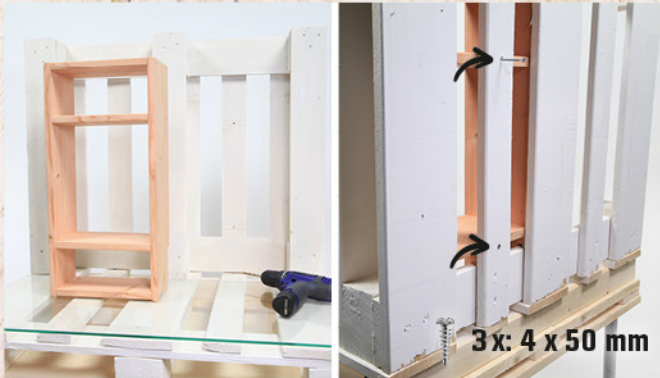
Mit der Stichsäge müssen jetzt 2 Douglasien-Bretter (A) „ausgeklinkt“ werden. Das heißt: Damit die Bretter später genau in eure obere Palette passen, braucht ihr kleine Auskerbungen an der unteren Rückseite eurer Holzbretter. Nehmt am besten direkt an der Palette Maß und sägt sie dann mit der Stichsäge vorsichtig zu.



Die Bretter B und C werden eure Regalböden. Sie müssen jetzt mit den Seitenteilen A verschraubt werden. Am besten zeichnet ihr euch auf einem Brett A die Bohrlöcher auf und übertragst sie dann auf das zweite Brett A. So könnt ihr sicher sein, dass sie später symmetrisch sind. Ihr allein bestimmt, auf welcher Höhe eure Regalböden sitzen. Nur das oberste und unterste Brett sollte mit den Seiten abschließen. Wir haben uns für die Abstände 12 und 42 cm entschieden (von unten gemessen). Bohrt für die Regalböden sowie die Seitenteile die Löcher vor, senkt sie ab und verschraubt die Regal-Konstruktion überall mit 4 x 50 mm Schrauben.

DIY-SCHMINKTISCH

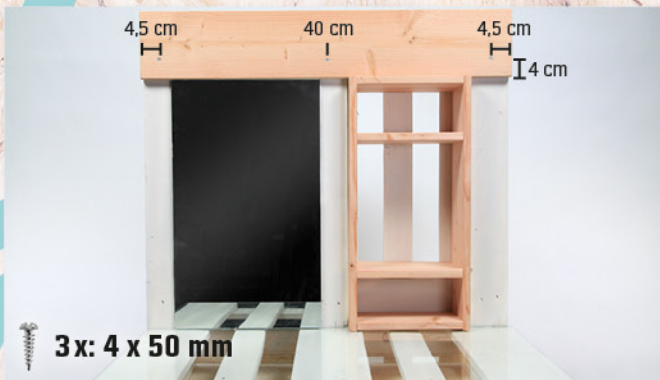
UND SO WIRD'S GEMACHT



Legt die Glasplatte auf euren Tisch. **Seid vorsichtig mit der Glasplatte, sie ist sehr zerbrechlich!** Jetzt könnt ihr das Regal befestigen. Dafür stellt ihr es an die gewünschte Position und markiert euch von hinten die Höhe der drei oberen Regalbretter. Hier verschraubt ihr es mit je einer 4 x 50 mm Schraube (bohrt das Loch wieder zunächst vor und senkt es ab).



Jetzt kommt der Spiegel. Der muss mit Acryldichtstoff oder eurem Spiegelklebeband aufgeklebt werden. Verwendet ihr Acryldichtstoff, dann spannt die Tube in die Kartuschenpresse und spritzt auf beiden Seiten etwas davon auf euren Spiegel. **Tragt dabei Handschuhe!** Das Spiegelklebeband könnt ihr einfach aufkleben und die Rückseite abziehen. Setzt ihn dann vorsichtig auf die freie Seite eurer Palette, neben das Regal. **Seid vorsichtig, damit euch der Spiegel nicht zerspringt!**



Mit dem übrigen Douglasien Brett (14,5 x 1,8 x 80 cm) wird jetzt der obere Teil eures Schminktischs fertiggestellt. Bohrt zunächst die Löcher vor. Ihr braucht ein Loch in der Mitte, mit 4 cm Abstand zum unteren Rand, ein Loch links auf der gleichen Höhe, mit 4,5 cm Abstand zum linken Rand und ein Loch auf derselben Höhe rechts auch mit 4,5 cm Abstand zur Seite. Habt ihr alle Löcher vorgebohrt, müsst ihr sie wieder senken. Danach könnt ihr das Brett mit 4 x 50 mm Schrauben oben befestigen.



Für echtes Hollywood-Flair bringt ihr jetzt eure selbstklebende Lichterkette an. Verteilt die Leuchtelemente gleichmäßig um euren Spiegel.

SCHMINKTISCH

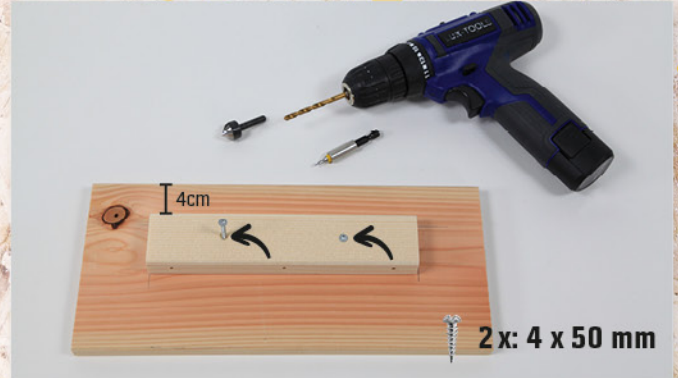
UND SO WIRD'S GEMACHT



3. DIE SCHUBLADE



Markiert an den Seiten eurer beiden Sperrholzplatten je 3 Löcher. Eines muss mittig sitzen, die anderen beiden mit ca. 1 cm Abstand zum Rand. Diese Löcher müssen auch auf die kleinen Kanthölzer (4,4 x 2,4 x 21 cm) übertragen werden. Achtet darauf, dass die Löcher genau in der Mitte der Kanthölzer sitzen und bohrt sie vorsichtig vor. Sie sollen später genau mit der Sperrholzplatte abschließen. Verwendet wieder den Senker, um die Bohrlöcher abzuschrägen.



Nehmt jetzt eins eurer kurzen, vorgebohrten Kanthölzer (4,4 x 2,4 x 21 cm) und legt es flach auf eurer Douglasien Brett. Die vorgebohrten Löcher zeigen dabei nach unten. Es sollte 4 cm Abstand zum oberen Rand haben und mittig sitzen. Bohrt zwei Löcher vor, senkt sie ab und verschraubt alles mit zwei 4 x 50 mm Schrauben.



Schraubt die Sperrholzplatte unten an euer eben angebrachtes Kantholz. Befestigt das andere kurze Kantholz am oberen Ende der Sperrholzplatte. Benutzt dafür sechs der 4 x 50 mm Schrauben. Die Löcher dafür wurden im ersten Schritt vorgebohrt.



Jetzt braucht ihr die beiden langen Kanthölzer (7,2 x 2,4 x 46 cm). Die müsst ihr seitlich an eure Sperrholzplatte halten. Sie sollten bündig zur Sperrholzplatte sitzen, dürfen aber über euer festgeschraubtes Kantholz hinaus stehen. Markiert euch die Position der kurzen Kanthölzer auf dem Seitenteil, hier müsst ihr an jedem Ende zwei Löcher vorbohren und senken. Verschraubt die beiden Seitenteile mit 4 x 50 mm Schrauben. Wiederholt die Arbeitsschritte für eine zweite Schublade und schiebt sie einfach zwischen Tisch- und Glasplatte.

Fertig ist euer Schminktisch!

INSPIRATION

Wenn ihr nicht nur euch, sondern auch den Schminktisch verschönern wollt, bemalt ihn doch in eurer Lieblingsfarbe! Das obere Brett über dem Spiegel lässt sich außerdem perfekt nutzen, um Aufkleber oder tolle Muster anzubringen.

PRODUKTE, DIE IHR BENÖTIGT:



EUER MATERIAL

 **Möbelpalette: Osmo Möbelpalette Weiß Nadelholz endbehandelt 13 cm x 80 cm x 120 cm**

Art.-Nr. 3102621

 **Tischlerplatte: Multiplex-Platte Birke 125 cm x 83 cm Stärke 1,5 cm**

Art.-Nr. 8351389

 **Bretter A-C: Zaundiele/Fassadendiele Douglasie glatt 200 cm x 14,5 cm x 1,8 cm**

Art.-Nr. 7255649

 **Kanthölzer 5,4 x 3,4 cm: Rahmenholz Fichte/Tanne gehobelt gefast 54 mm x 34 mm x 2000 mm**

Art.-Nr. 4896932

 **Kanthölzer 7,4 x 2,4 cm: Holzlatte aus Fichte/Tanne gehobelt & gefast 24 mm x 74 mm x 2.000 mm**

Art.-Nr. 1723303

 **Kanthölzer 4,4 x 2,4 cm: Holzlatte aus Fichte/Tanne gehobelt & gefast 24 mm x 44 mm x 2.000 mm**

Art.-Nr. 1723915

 **Platte Sperrholz 46 cm x 21 cm x 8mm: Sperrholzplatte Kiefer 83 cm x 125 cm Stärke 0,9 cm**

Art.-Nr. 8351249

 **Tischbeine: Hettich Tischbein Ø 30 mm x 800 mm Weiß**

Art.-Nr. 2313716

 **Schrauben 4x50 mm: LUX Senkkopf Universalschraube Ø 4 mm x 50 mm mit PZ-Antrieb 200 Stück**

Art.-Nr. 9246729

 **Schrauben 5x80 mm: LUX Senkkopf Universalschraube Ø 5 mm x 80 mm mit TX-Antrieb 10 Stück**

Art.-Nr. 9247750

 **Schrauben 3x25 mm: LUX Senkkopf Universalschraube Ø 3 mm x 25 mm mit TX-Antrieb 200 Stück**

Art.-Nr. 9247727

 **Acryldichtstoff/Acrylat: Soudal Dichtstoff Profi-Fuge 8-in-1 Weiß 280 ml**

Art.-Nr. 8820003

 **Spiegel Klebeband: Kristall-Form Spiegel Klebeband doppelseitig 5 m**

Art.-Nr. 9418690

IM FACHHANDEL

- Glasplatte 42 x 80 cm
- Spiegel 32 x 54 cm
- Lichterkette selbstklebend

PRODUKTE, DIE IHR BENÖTIGT:



EUER WERKZEUG

Akkuschrauber: LUX Akku-Bohrschrauber-Set 1 PowerSystem A-BS-20

Art.-Nr. 9438623

Bohrer 4mm: LUX Holzbohrer-Set Ø 3 mm - 10 mm 8-teilig

Art.-Nr. 1201490

Senker: LUX Senker-Satz Holz 8 mm 10 mm 12 mm

Art.-Nr. 1177831

Stichsäge: LUX Akku-Stichsäge 1 PowerSystem A-ST-20

Art.-Nr. 9438540

Kartuschenpresse: LUX Kartuschenpresse Tropfstopp Comfort

Art.-Nr. 3450939

DAS HABT IHR BESTIMMT ZUHAUSE

- Bleistift
- Zollstock

SICHER IST SICHER

Sogar unsere Profis Julia Beautx und HeyMoritz bekommen Unterstützung von unserem MACH MAL mit OBI Team. Beim Bauen sollte also immer ein Erwachsener mitmachen.



RECHTLICHE HINWEISE

Die in dieser Anleitung abgebildeten Schritte und Hinweise stellen eine Empfehlung für ein mögliches Vorgehen dar und erheben keinen Anspruch auf allgemeine Verbindlichkeit oder eine bestmögliche Verfahrensweise. Gleichwohl raten wir selbstverständlich zur Beachtung und Aufbewahrung. Wir übernehmen keine Verantwortung für etwaige Folgen eines nicht sach- und fachgerechten Vorgehens sowie bei Fehlgebrauch bzw. nicht bestimmungsgemäßem Gebrauch. Eine Beschränkung gesetzlicher Rechte und Ansprüche ist damit nicht verbunden. Es ist auf die persönliche Sicherheit und insbesondere ein geeignetes Arbeitsumfeld zu achten. Die hierzu notwendigen Vorkehrungen müssen getroffen und im Zweifelsfall eine Information bei einem Fachmann eingeholt werden. Die individuellen Fertigkeiten müssen realistisch eingeschätzt und bei Unsicherheit fachkundige Unterstützung dazu geholt werden. Wir sind um größte Genauigkeit in allen Details bemüht. Holz ist ein lebendes Material und kann sich unter Einfluss von Temperatur, Feuchtigkeit, Trockenheit und Sonneneinstrahlung verändern. Aufgrund der besonderen Beschaffenheit des Materials kann es zu geringfügigen Abweichungen der Maße kommen.

Die OBI Bau- und Heimwerkermärkte Systemzentrale GmbH schließt bei nicht sach- und fachgerechter Montage entsprechend der Anleitung sowie bei Fehlgebrauch von Materialien und Werkzeugen eine Haftung vorsorglich ausdrücklich aus. Die hier aufgeführten Bauweisen stellen nur eine Empfehlung dar. Je nach Vor-Ort-Bedingungen und Nutzung können Änderungen nötig sein. Etwaige gesetzliche Ansprüche werden hierdurch nicht eingeschränkt. Bei der Umsetzung ist auf die Einhaltung der persönlichen Sicherheit zu achten, wenn notwendig muss entsprechende Schutzausrüstung getragen werden. Elektronische Arbeiten dürfen ausschließlich von Elektrofachkräften (DIN VDE1000-10) ausgeführt werden. Eine realistische Einschätzung der Fähigkeiten ist erforderlich und bei Unsicherheit ist ein erfahrener Umsetzungshelfer hinzuzuholen. Die Arbeiten dürfen nicht ausgeführt werden, wenn die einschlägigen Sicherheitsbestimmungen nicht vertraut sind.